

北京市生态环境政务新媒体



官方微博
“北京生态环境”



官方微信
“北京生态环境”

采用环保纸印刷



扫一扫，阅读电子版

2025 北京市生态环境状况公报



北京市生态环境局

根据《中华人民共和国环境保护法》规定，现发布 2025 年
北京市生态环境状况公报。

北京市生态环境局
2026 年 4 月

目录

综述	01
生态环境质量	02
大气环境	03
水生态环境	08
土壤生态环境	13
自然生态	15
声环境	19
辐射环境	20
措施与行动	21
加强生态文明建设	22
持续污染防治攻坚	23
强化自然生态保护	25
积极应对气候变化	26
区域协作共同防治	27
“十四五”生态环境保护工作成效	28
展望	31

综述

2025年，北京市全面贯彻党的二十大和二十届历次全会精神，深入贯彻习近平生态文明思想，全面加强生态文明建设，持续深入打好污染防治攻坚战，协同推进降碳、减污、扩绿、增长，生态环境质量持续提升，美丽北京建设成效凸显。全市空气质量持续改善，细颗粒物（PM_{2.5}）年平均浓度27.0微克/立方米，首次实现“破30”，蓝天成为常态；水生态环境质量持续向好，河流中I-III类水质河长占比提高到95.2%，动态消除劣V类水体，水生态状况良好；土壤生态环境质量保持良好，生态环境状况稳步提升，声环境质量基本稳定，辐射环境质量保持正常，万元地区生产总值二氧化碳排放保持全国领先水平。

生态环境质量



大气环境

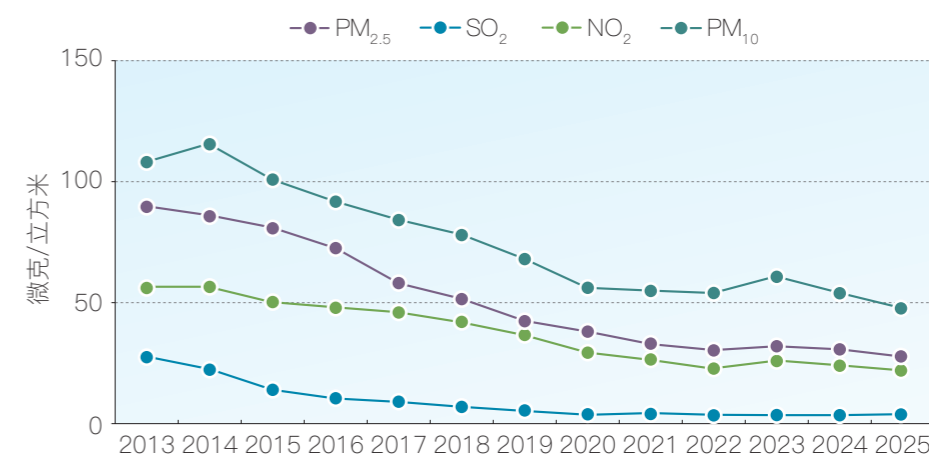
全市空气质量持续改善，细颗粒物（PM_{2.5}）、二氧化硫（SO₂）、二氧化氮（NO₂）、可吸入颗粒物（PM₁₀）、一氧化碳（CO）、臭氧（O₃）六项污染物浓度值全部达到国家空气质量二级标准。

全市空气质量状况

PM_{2.5} 年平均浓度值为 27.0 微克 / 立方米，同比下降 11.5%；SO₂ 年平均浓度值为 4 微克 / 立方米，连续九年浓度值保持个位数水平；NO₂ 年平均浓度值为 22 微克 / 立方米，同比下降 8.3%；PM₁₀ 年平均浓度值为 48 微克 / 立方米，同比下降 11.1%；CO 24 小时平均第 95 百分位浓度值为 0.9 毫克 / 立方米，持续保持低浓度水平；O₃ 日最大 8 小时滑动平均第 90 百分位浓度值为 159 微克 / 立方米，同比下降 7.0%。

与 2013 年相比，全市 PM_{2.5}、SO₂、NO₂、PM₁₀ 年平均浓度值分别下降 69.8%、84.9%、60.7%、55.6%；CO 24 小时平均第 95 百分位浓度值、O₃ 日最大 8 小时滑动平均第 90 百分位浓度值分别下降 73.5%、13.3%。

与 2020 年相比，全市 PM_{2.5} 年平均浓度值下降 28.9%；SO₂ 年平均浓度值持续保持极低的个位数水平；NO₂、PM₁₀ 年平均浓度值分别下降 24.1%、14.3%；CO 24 小时平均第 95 百分位浓度值、O₃ 日最大 8 小时滑动平均第 90 百分位浓度值分别下降 30.8%、8.6%。

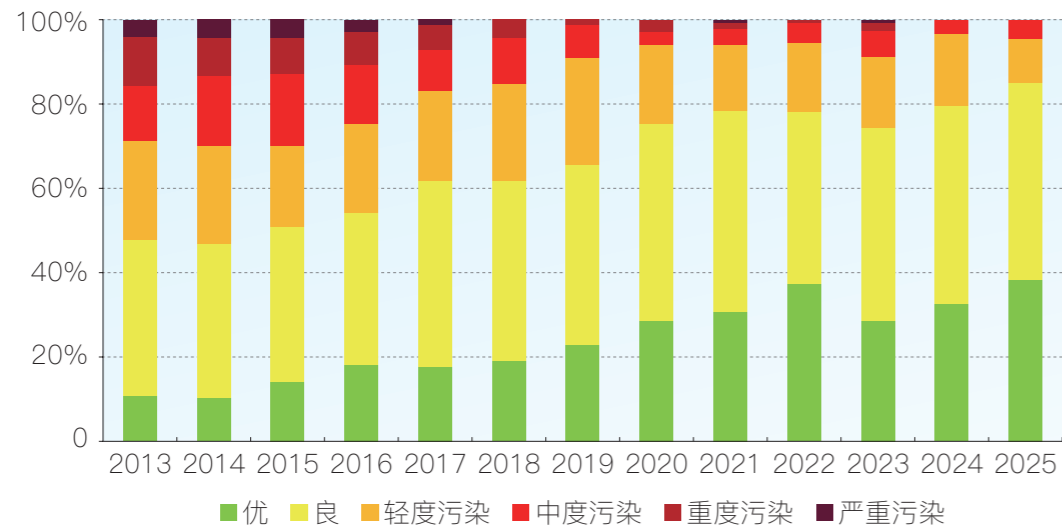


2013—2025 年空气中主要污染物年平均浓度值变化趋势图

注：按照《环境空气质量标准》（GB 3095—2012）开展空气质量评价。

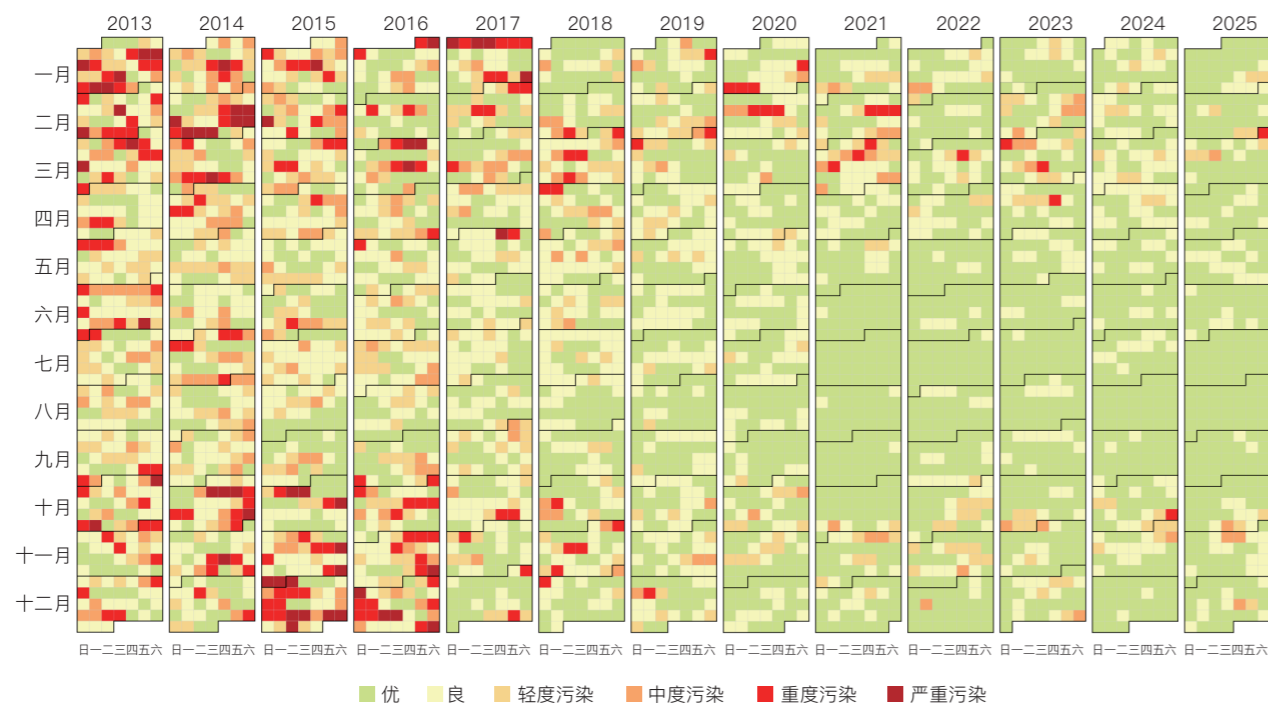


空气质量优良天数 311 天，优良天数比例 85.2%，是有监测记录以来，优良天数最多的一年，同比增加 21 天，比 2013 年增加 135 天，比 2020 年增加 35 天。空气重污染天数 1 天，发生率为 0.3%，是有监测记录以来，重污染天数最少的一年，比 2013 年减少 57 天，比 2020 年减少 9 天。



2013—2025 年空气质量级别分布图

PM_{2.5} 优良天数 348 天，比 2013 年增加 144 天，比 2020 年增加 18 天。特别是 3 月至 10 月，PM_{2.5} 连续 227 天保持优良水平。



2013—2025 年空气中细颗粒物 (PM_{2.5}) 级别日历图

各区空气质量状况

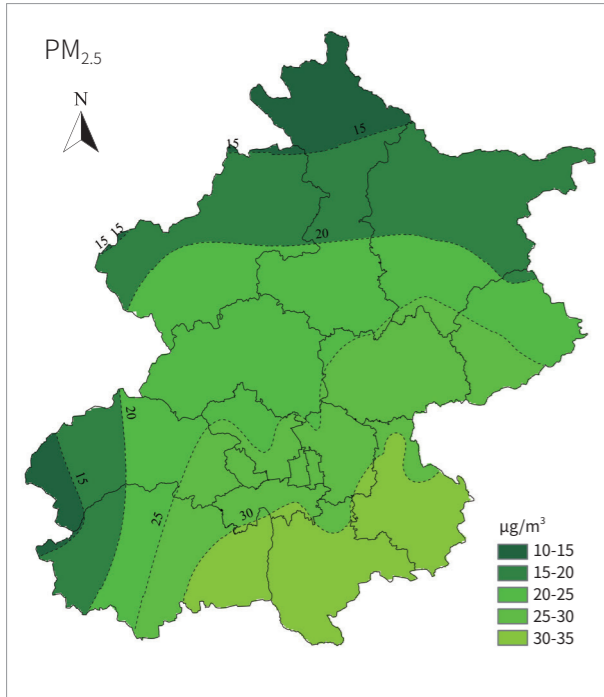
PM_{2.5} 年平均浓度值范围在 22.7-30.8 微克 / 立方米之间，SO₂ 年平均浓度值范围在 3-5 微克 / 立方米之间，NO₂ 年平均浓度值范围在 14-29 微克 / 立方米之间，PM₁₀ 年平均浓度值范围在 39-56 微克 / 立方米之间，均达到国家空气质量二级标准。

各区主要污染物年平均浓度值

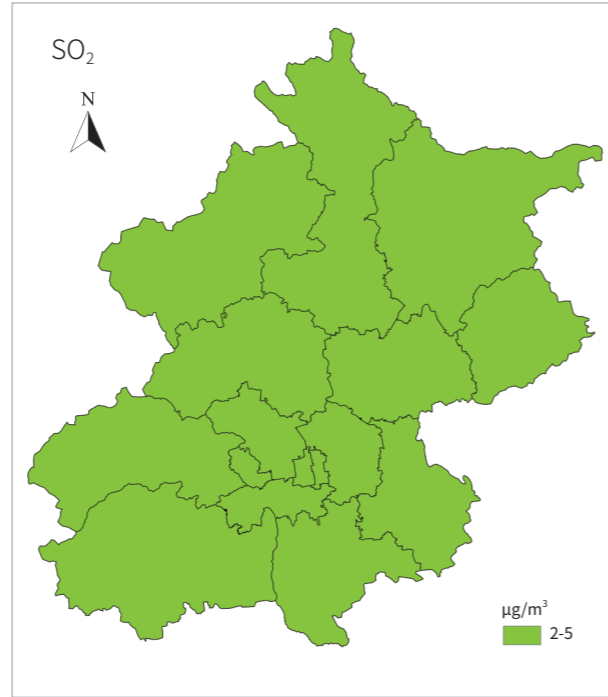
单位：微克 / 立方米

	PM _{2.5}	SO ₂	NO ₂	PM ₁₀
东城区	29.0	4	25	51
西城区	29.3	5	27	52
朝阳区	27.8	5	28	49
海淀区	25.7	3	26	47
丰台区	28.7	3	26	54
石景山区	26.5	3	28	53
门头沟区	24.4	3	21	48
房山区	29.3	3	23	56
通州区	30.8	4	29	56
顺义区	25.6	4	21	47
大兴区	29.5	3	27	56
昌平区	24.5	3	17	43
平谷区	27.7	3	15	47
怀柔区	24.2	3	14	39
密云区	23.4	4	17	42
延庆区	22.7	3	15	40
北京经济技术开发区	29.7	3	27	51

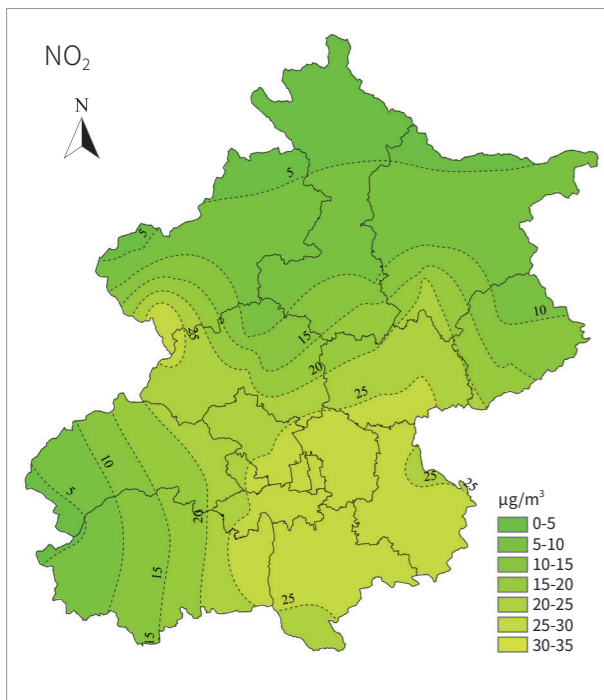
注：数据来源为各区城市环境评价监测点监测结果



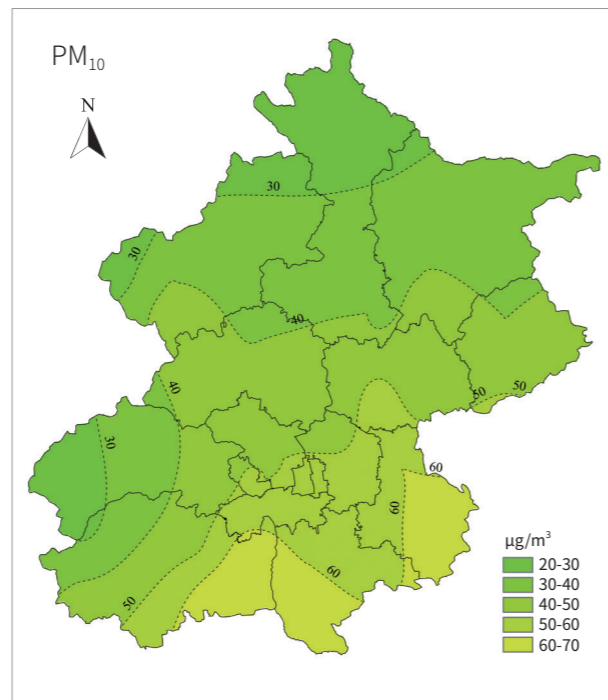
空气中细颗粒物 (PM_{2.5}) 浓度空间分布示意图



空气中二氧化硫 (SO₂) 浓度空间分布示意图



空气中二氧化氮 (NO₂) 浓度空间分布示意图



空气中可吸入颗粒物 (PM₁₀) 浓度空间分布示意图

功能点位评价

区域边界点监测结果表明，位于南部的京西南、京东南和京南区域点 PM_{2.5} 年平均浓度值为 32.4 微克 / 立方米，高于全市平均水平 20.0%。位于北部的京东北和京西北区域点 PM_{2.5} 年平均浓度值为 21.8 微克 / 立方米，低于全市平均水平 19.3%。

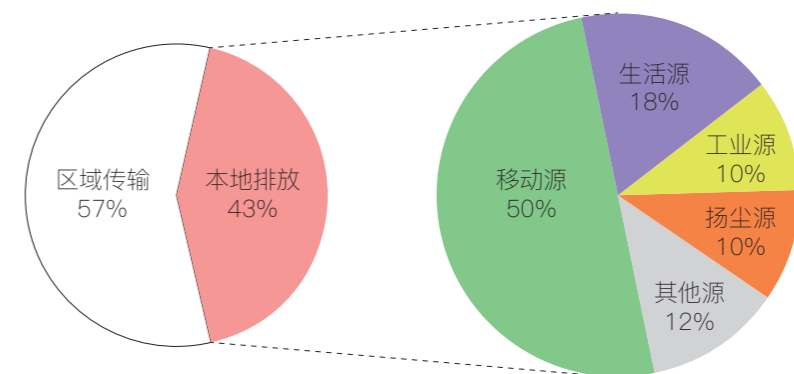
交通污染监控点监测结果表明，交通环境 PM_{2.5} 年平均浓度值为 30.3 微克 / 立方米，高于全市平均水平 12.2%。NO₂ 年平均浓度值为 36 微克 / 立方米，高于全市平均水平 63.6%。

位于昌平定陵的城市清洁对照点 PM_{2.5} 年平均浓度值为 23.3 微克 / 立方米，低于全市平均水平 13.7%。

第四轮 PM_{2.5} 精细化来源解析



2025年，发布第四轮 PM_{2.5} 精细化来源解析研究结果：现阶段全市大气 PM_{2.5} 中，区域来源占 57%，本地来源占 43%。区域传输占比较上轮结果有所上升，且随着污染级别增加影响增大，中重度污染日占比可达八成。本地排放中，移动源、生活源、工业源、扬尘源和其他源占比分别为 50%、18%、10%、10% 和 12%。本地来源进一步精细化解析结果表明，四大主要源中移动源以柴油车、汽油车等机动车排放为主；生活源中溶剂使用、废物处理和餐饮汽修等服务业排放突出；工业源中锅炉、电力、炼油石化等行业占比较大；扬尘源仍以施工和道路扬尘为主。相较上一轮 PM_{2.5} 来源解析结果，本地来源的绝对贡献量进一步“瘦身”，移动源和生活源的相对贡献进一步提高。





水生态环境

全市水生态环境质量持续向好。地表水主要污染指标年平均浓度值继续保持低水平，动态消除劣 V 类水体；集中式地表水饮用水源地水质符合国家饮用水源水质标准。地下水水质保持稳定。水生态状况良好。

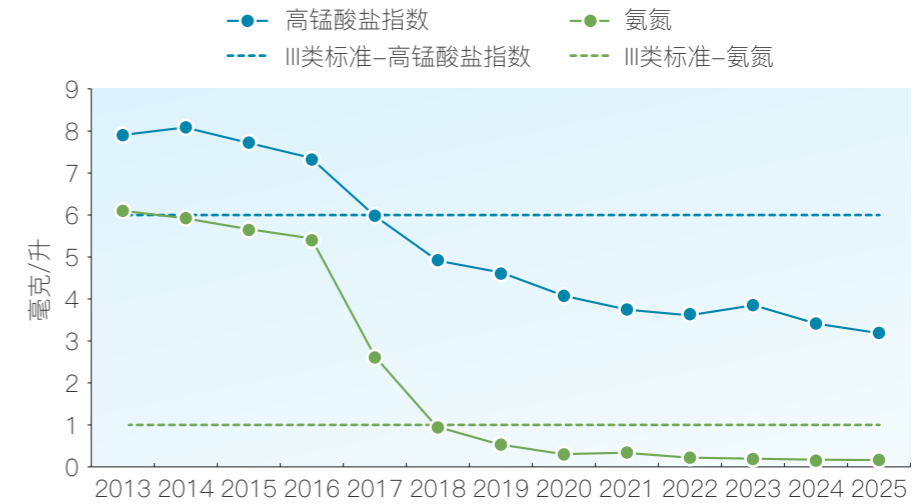
地表水水质状况

地表水水质保持稳定，上游水质状况总体好于下游。



全市地表水水质现状类别图

地表水水质监测断面高锰酸盐指数年平均浓度值为 3.19 毫克 / 升，同比下降 6.2%；氨氮年平均浓度值为 0.14 毫克 / 升，同比下降 17.6%。与 2020 年相比，高锰酸盐指数、氨氮年平均浓度值分别下降 21.8%、58.8%。地表水水体中水库、河流水质较好，湖泊水质次之。

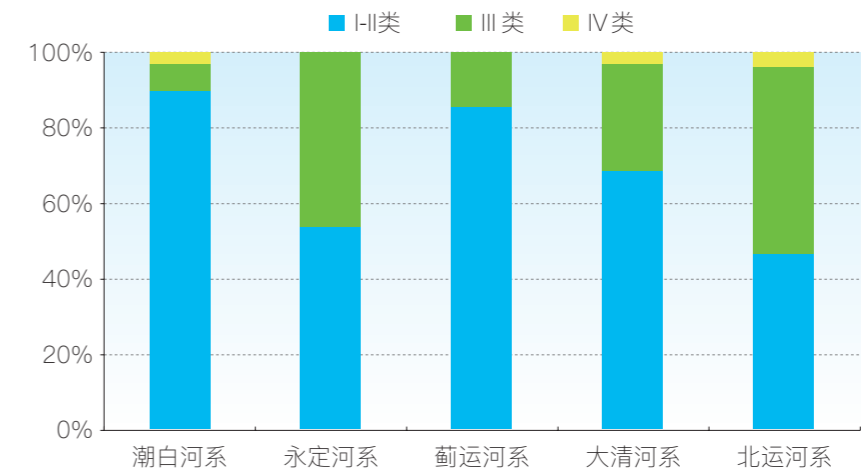


2013—2025 年地表水主要污染指标年平均浓度值变化趋势图

河流

全年共监测五大水系河流共计 105 条段，长 2551.6 公里。其中，I - III 类水质河长占总河长的 95.2%，同比增加 8.0 个百分点；无劣 V 类河流。与 2020 年相比，I - III 类河长比例增加 31.4 个百分点，劣 V 类河长比例减少 2.4 个百分点。

五大水系水质均较好，其中蓟运河水系改善幅度最大，II 类水体同比增加 21.0%。



五大水系水质类别长度百分比统计图



湖泊

全年共监测湖泊 22 个，水面面积 719.6 万平方米。I - III 类水质湖泊面积占总水面面积的 65.4%，同比增加 1.9 个百分点，IV 类水质湖泊面积占总水面面积的 34.6%，无 V 类和劣 V 类湖泊。与 2020 年相比，I - III 类比例增加 52.8 个百分点，劣 V 类比例减少 2.8 个百分点。

团城湖、昆明湖、八一湖、玉渊潭湖、紫竹院湖、六海、展览馆后湖、筒子河、青年湖和红领巾湖等湖泊营养状态为中营养，其它湖泊均处于轻度富营养状态。

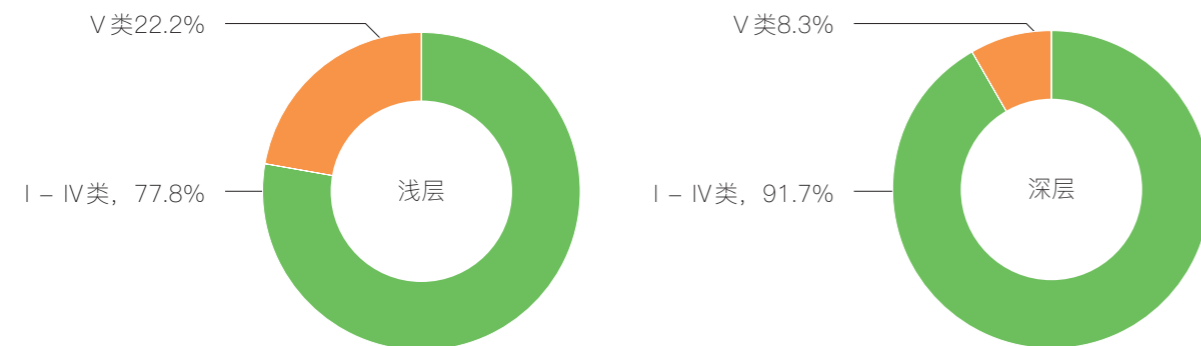
水库

全年共监测大中型有水水库 18 座，平均总蓄水量为 43.1 亿立方米。I - III 类水质占总蓄水量的 100%，同比保持稳定。与 2020 年相比，I - III 类比例增加 15.4 个百分点。

密云水库和怀柔水库水质保持 II 类，符合饮用水源水质标准。官厅水库水质为 III 类。

地下水水质状况

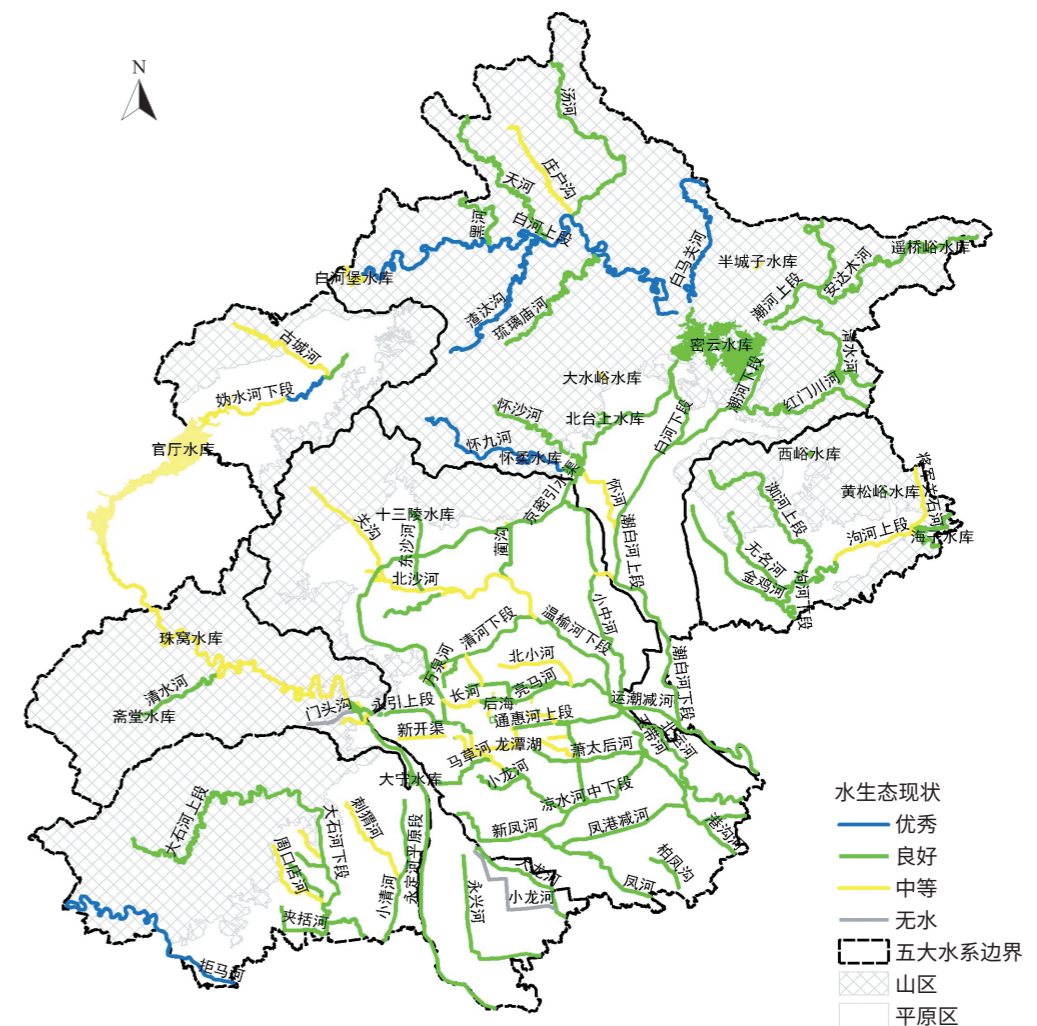
平原区地下水水质整体保持稳定。水平分布上，北部山前地区的地下水水质总体优于下游地区。垂直分布上，深层地下水水质优于浅层地下水。其中，浅层地下水 I - IV 类区面积占评价面积的 77.8%，V 类区面积占评价面积的 22.2%；深层地下水 I - IV 类区面积占评价面积的 91.7%，V 类区面积占评价面积的 8.3%。主要 V 类指标为铁、锰、氟化物、硝酸盐氮等。



浅层、深层地下水水质评价比例图

水生态状况

全市水生态状况良好，山区水体水生态状况总体好于平原区。河流、湖泊、水库水生态环境质量综合评价均为“良好”。河流中水生态状况优良的河长占监测总河长 81.1%，同比增加 8.3 个百分点。从空间分布上看，山区河流水生态状况多为“优良”，平原区河流以“良好”为主，五大水系中潮白河水系水生态状况最好。



全市水生态环境质量状况分布图

水生生物

在全市五大水系主要干支流、重点湖泊和大中型水库继续开展水生生物监测，2020—2025年累计监测到浮游植物 773 种、浮游动物 284 种、着生藻类 549 种、大型底栖无脊椎动物 487 种、鱼类 79 种、大型水生植物 66 种。大型底栖无脊椎动物中，常用于指示清洁水体的蜉蝣、石蝇、石蛾等水生昆虫在潮河上段、永定河山峡段、怀沙河、拒马河等山区河流中较多，在凉水河、长河等平原区河流中也有发现。鱼类以麦穗鱼、鲢鱼、鲫鱼等土著鱼最为常见，北京市二级水生野生保护动物宽鳍鱲、马口鱼、黑鳍鲈等已有较为广泛的分布。

生境

山区河流与平原区河流生境状况存在差距，山区河流生境状况评价结果以“优良”为主，平原区河流生境状况整体评价为“中等”。五大水系中，潮白河水系生境状况最好。湖泊生境状况整体评价为“中等”。水库生境状况整体评价为“良好”。

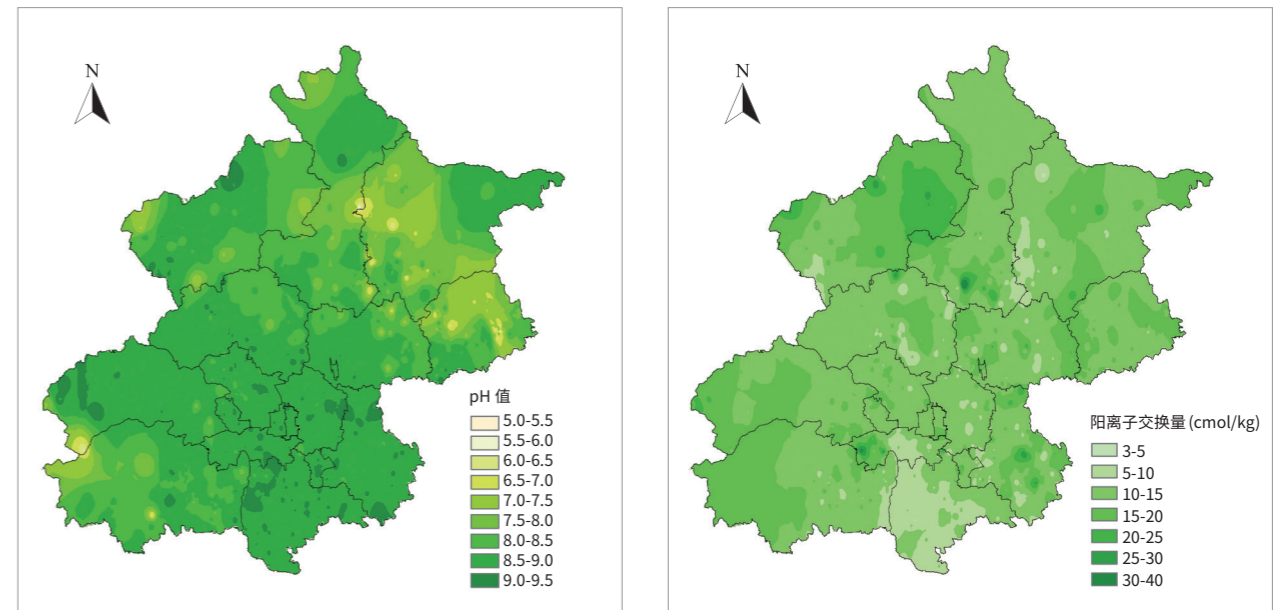
海子水库入选第四批全国美丽河湖优秀案例

牢固树立和践行绿水青山就是金山银山理念，坚持生态优先，开展海子水库流域水环境综合治理，划定生态保护红线，构建综合生态廊道，打出生态修复“组合拳”。海子水库水质持续保持地表水 II 类，森林覆盖率达 90% 以上，监测发现鸟类种类 60 多种，国家一、二级保护鸟类及北京市重点保护鸟类 10 余种，白尾海雕、青头潜鸭等珍稀物种频频现身，通过“景区+乡村”模式带动周边民宿、农特产品销售，实现生态红利惠及民生。

土壤生态环境

全市土壤生态环境质量保持良好，土壤环境风险得到有效管控。

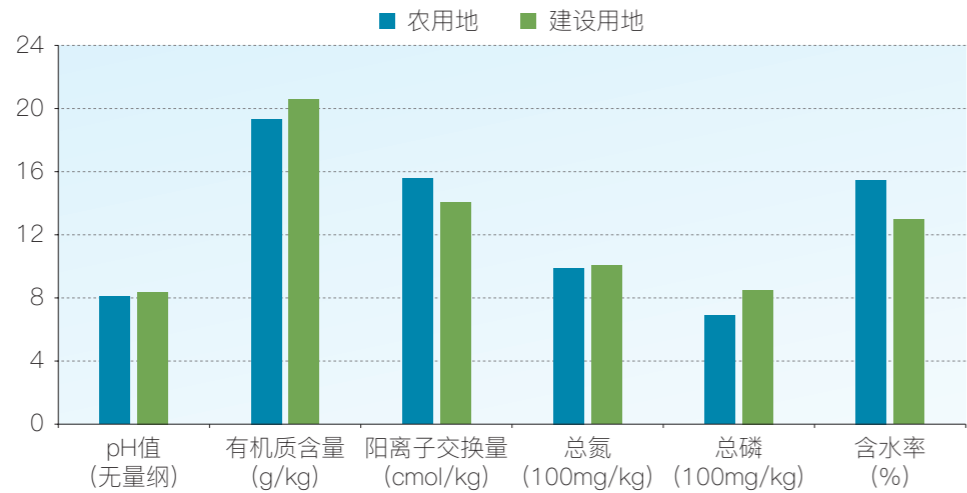
全市土壤多呈中性和弱碱性，pH 值空间分布呈现东北低、南部高的特征。土壤保肥、缓冲能力多为中等以上，阳离子交换量均值 15.1 厘摩尔 / 千克，在山区林地土壤中含量更为丰富。土壤主要重金属含量与“十三五”时期相比保持稳定。



全市土壤 pH 值、阳离子交换量空间分布示意图



农用地和建设用地的土壤 pH 值无明显差异；农用地土壤的阳离子交换量、含水率指标高于建设用地，土壤的缓冲能力、保水能力较好。



不同用地类型土壤点位理化指标含量示意图

“无废城市”建设

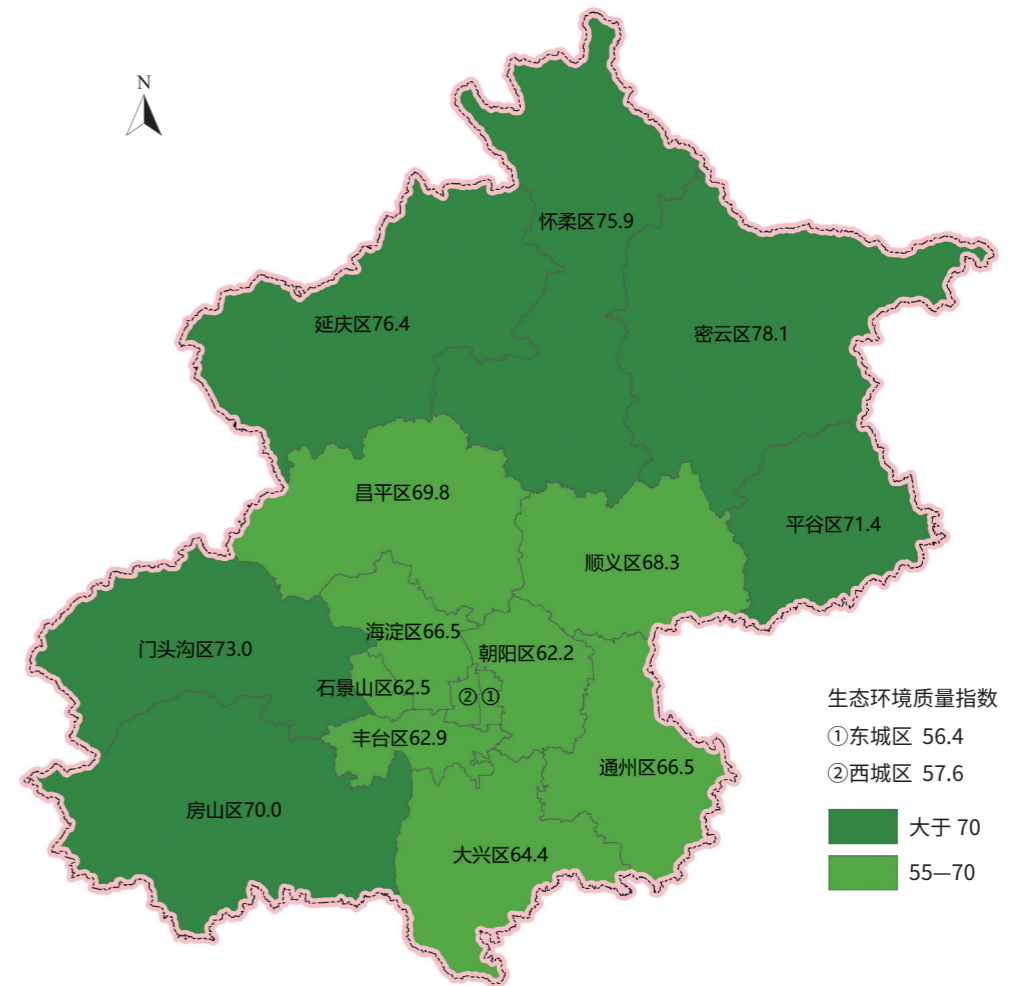
统筹推进全域“无废城市”建设，按照“减量化、资源化、无害化”原则，持续推进固体废物源头减量和资源化利用，促进形成绿色发展方式和生活方式。加强一般工业固废综合利用、生活垃圾管理、建筑垃圾全过程治理、危险废物环境风险防控、农林固废和污泥高效利用等；开展专项行动，打击固体废物非法倾倒处置行为，排查整治生活垃圾填埋场的环境污染隐患；推动北京经济技术开发区、密云区、通州区开展“无废城市”建设，海淀区、昌平区等探索“无废细胞”建设。

自然生态

全市生态环境状况稳步提升，生态系统稳定性增强。

生态环境状况

按照《生态环境质量评价技术规范》（DB11/T 1877—2025）评价，全市生态环境质量指数（EI）为 71.7，同比增加 0.42%，较 2020 年增加 2.14%。生态环境质量为“优”等级，生态系统质量稳中有升。首都功能核心区、中心城区、平原区和生态涵养区 EI 同比分别增加 0.48%、0.46%、0.12% 和 0.51%。

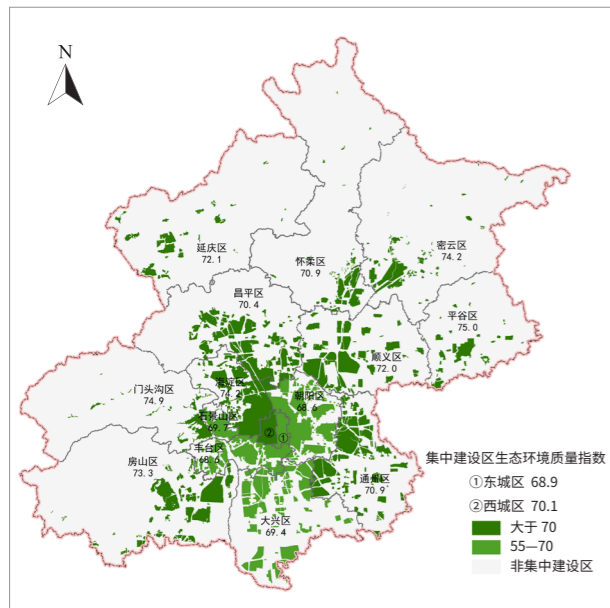


各区生态环境质量指数分布图

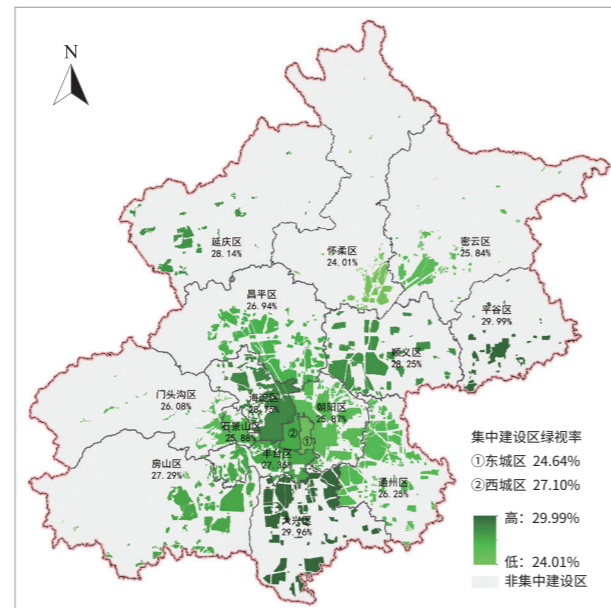
集中建设区

集中建设区 EI 同比增加 3.64%，生态环境质量为“优”等级。首都功能核心区绿色空间布局持续优化，EI 明显提升；中心城区林地面积占比与生物量密度双增长；平原区和生态涵养区 EI 均有小幅上升。

全市集中建设区绿视率为 27.02%，同比增加 0.04 个百分点。平谷区、大兴区、海淀区绿视率居全市前三名。石景山区绿视率增幅全市最高，提升 0.65 个百分点。



各区集中建设区生态环境质量指数分布图



各区集中建设区绿视率分布图

重点自然保护地

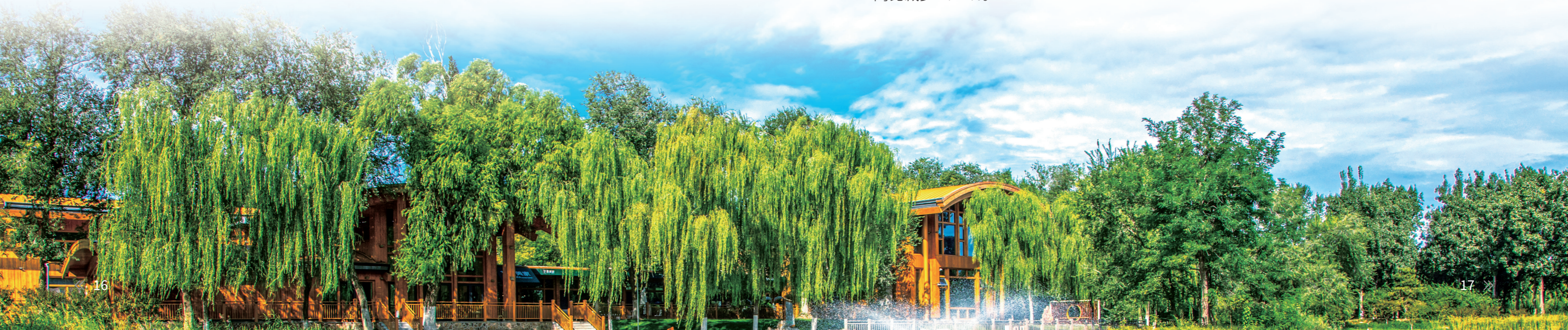
重点自然保护地 EI 同比增加 0.66%，生态环境质量为“优”等级，生态系统质量稳中有升，生物多样性保持稳定。其中，百花山国家级自然保护区、雾灵山市级自然保护区等 EI 达到“优”等级，森林类自然保护区生态环境质量改善明显。

生态保护红线

生态保护红线 EI 同比增加 0.80%，生态环境质量为“优”等级，生态系统质量稳步提升。林地生态系统质量持续改善，森林、灌丛、草地、湿地等生态用地面积同比增加 0.11%。密云区、怀柔区、延庆区、门头沟区、平谷区五个生态涵养区的生态保护红线 EI 均达到“优”等级。

绿化隔离地区

绿化隔离地区 EI 同比增加 0.90%，生态环境质量稳步提高，生态用地面积同比增加 1.01%，水域、林地面积明显增加，区域生态格局进一步优化。第一道绿化隔离地区 EI 同比增加 1.77%；生态用地面积同比增加 2.82%，其中森林同比增加 2.49%，水域同比增加 2.86%，建设用地面积同比减少 3.87%。第二道绿化隔离地区 EI 同比增加 0.61%；生态用地面积同比增加 0.49%，其中水域面积同比增加 10.09%，耕地面积同比增加 1.46%，建设用地面积同比减少 2.14%。





生物多样性

2025年，聚焦鸟类、昆虫等典型指示性生物，年度观测到物种数量839种。其中，国家级重点保护野生动物45种，北京市重点保护野生动物87种。“十四五”期间，生物多样性本底调查累计记录物种数量7121种。其中，大型真菌1056种、藻类540种、大型底栖无脊椎动物322种、昆虫2613种、高等植物2166种、脊椎动物424种。

矿山修复评价



门头沟区王平镇吕家村煤矿治理项目，属于首都西部山水工程项目子工程，经系统修复治理，生态环境质量显著改善。治理区正处于生态恢复阶段，该区域生态环境质量评价结果表明，林草覆盖率相较于治理前（2022年）提高了82.39%，植被生物量总量提升近80倍。退化土地修复率达到99.03%。生物多样性逐渐恢复，鸟类和本土植物物种不断丰富。



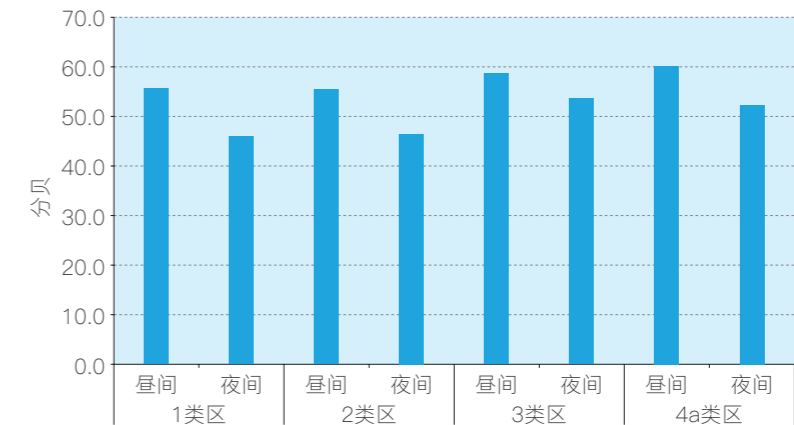
门头沟区王平镇吕家村煤矿治理项目

声环境

全市声环境质量基本稳定。

功能区声环境

城市功能区声环境质量昼间、夜间达标率分别为86.7%和87.2%，同比分别上升6.7和17.2个百分点。其中，1类区昼间和夜间等效声级年平均值分别为55.6和46.0分贝；2类区昼间和夜间等效声级年平均值分别为55.4和46.4分贝；3类区昼间和夜间等效声级年平均值分别为58.7和53.6分贝；4a类区昼间和夜间等效声级年平均值分别为60.3和52.4分贝。



全市功能区声环境质量状况示意图

道路交通声环境

全市建成区道路交通噪声昼间年平均值为68.0分贝，同比下降0.5分贝。各区建成区道路交通噪声昼间年平均值范围在66.9-69.8分贝，中心城区建成区道路交通噪声昼间年平均值为68.5分贝，其它区建成区道路交通噪声昼间年平均值为66.3分贝。

辐射环境

全市辐射环境质量保持正常。

电离辐射

环境电离辐射水平处于本底涨落范围内。

实时连续空气吸收剂量率和累积剂量处于天然本底涨落范围内。空气中天然放射性核素活度浓度处于本底水平，人工放射性核素活度浓度未见异常。

河流、湖泊、水库及地下水体中总 α 、总 β 活度浓度处于天然本底涨落范围内，天然放射性核素活度浓度处于本底水平，人工放射性核素活度浓度未见异常。

土壤中天然放射性核素活度浓度处于天然本底水平，人工放射性核素活度浓度未见异常。

电磁辐射

电磁辐射环境监测点的电磁辐射水平低于《电磁环境控制限值》（GB 8702—2014）规定的公众曝露控制限值。

措施与行动



加强生态文明建设

生态文明建设纵深推进。充分发挥市委生态文明委员会统筹推进作用，组织实施 60 项生态文明建设任务，形成滨水空间建设、生态环境分区管控等 98 项政策成果。开展调研督导，研究污染防治攻坚、生态涵养区绿色发展、绿色经济、建设花园城市等领域重点、难点工作，促进任务落实。深化生态文明体制改革，形成水资源“费改税”、园艺师制度等 26 个改革方案。开展改革督察，促进自然资源资产产权、深化集体林权改革走深走实。全面完成第二轮中央生态环境保护督察整改工作，积极配合完成第三轮中央生态环境保护督察工作，对门头沟区、环卫集团开展市级生态环境保护督察。科技助力精准执法，深化生态环境监管、监测、监察“三监”联动，强化数智赋能，提高执法精准度；全年立案查处各类生态环境违法行为 3261 起，有力震慑生态环境违法行为。

生态环境分区管控

为充分发挥生态环境分区管控在生态环境源头预防体系中的基础性作用，出台《关于加强生态环境分区管控的实施意见》，明确生态环境分区管控工作时间和路线图。到 2025 年，生态环境分区管控制度基本建立；到 2027 年，生态环境分区管控体系全面建立并高效运行；到 2035 年，建成体系健全、机制顺畅、运行高效的生态环境分区管控制度。结合生态保护红线、环境质量底线、资源利用上线，分区域划定生态环境网格；差异化确定生态环境优先保护、重点管控、一般管控三类单元；精准编制差别化的三级生态环境准入清单。强化生态环境分区管控的前置引导服务作用，为发展厚植绿色底色、筑牢生态基底，助力高质量发展；深化生态环境分区管控的源头防控，不断提升生态环境治理体系和治理能力现代化水平，助力美丽北京建设。

持续污染防治攻坚

深入打好蓝天保卫战

以蓝天保卫战为重中之重，实施“0.1 微克”攻坚行动，强化结构、工程和管理三大领域“创绿减排”。“结构创绿”驱动车辆新能源化，出台进一步推动小客车、高排放老旧货车和大中型客车等补贴鼓励政策，优化五环路内新能源物流车优先通行措施，建立“零排放运输车队”，扩大非道路移动机械“低排放区”，全市新能源车保有量进一步提升。

“工程创绿”促进行业发展绿色化，实施夏季挥发性有机物（VOCs）专项治理，依托清洁生产审核、“一厂一策”深度治理、绿色绩效评价等机制，引导重点企业绿色改造，“绿色”企业累计到达 1803 家，占比提高到 39.7%。“管理创绿”深化城市治理精细化，全面推进绿色施工，加大基坑气膜全密闭施工技术应用，累计使用达 26 个；道路扬尘负荷持续“升优”，全市道路扬尘负荷均值为 0.35 克 / 平方米，同比下降 16.7%；各类工地出入口道路扬尘负荷均大幅下降，首次进入“1 时代”。

北京“常态蓝”，习近平生态文明思想的生动实践

北京市始终将习近平生态文明思想和习近平总书记对北京的重要讲话精神作为根本遵循，久久为功开展大气污染治理，“十四五”以来，推动“一微克”行动向“0.1 微克”攻坚行动深化，以绣花功夫深挖污染减排潜力。经过持续不懈的努力，全市 PM_{2.5} 年平均浓度首次低于“30 微克”，创有监测以来最优水平，连续五年稳定达到国家空气质量标准，空气持续改善取得里程碑式突破。

2025 年 7 月 14 日，习近平总书记在中央城市工作会议上指出，“北京在推动减量发展、克服大城市病方面，这些年是在蹚一条路子。最为人们称道的就是空气质量的明显改善，2024 年北京空气 PM_{2.5} 平均浓度是 30.5 微克每立方米，比 2013 年下降 65.9%，蓝天成为常态”。实践证明，北京“常态蓝”成为习近平生态文明思想在京华大地的生动实践，也成为首都市民最有获得感的一件事，生动诠释了“环境就是民生，青山就是美丽，蓝天也是幸福”的深刻内涵。

深入打好碧水保卫战

强化“三水统筹”，大力推进水资源保护、水环境治理、水生态修复。加强饮用水水源保护，推进落实《密云水库水源保护条例》、《潮河流域生态环境保护综合规划（2019—2025年）》，密云水库水质稳定达到Ⅱ类；全市生产生活用水量控制在30亿立方米以内。深化水环境治理，加强入河排污口全过程监管，强化污水管线建设，全市污水处理率达98%；补齐农村地区水环境治理短板，新解决97个村污水收集处理问题，“查、治、管”一体推进农村黑臭水体治理；持续实施“清管行动”，动态“清零”劣Ⅴ类和黑臭水体。推动水生态保护修复，促进河湖生态复苏，平谷区海子水库入选第四批全国美丽河湖优秀案例，石景山区、丰台区等五区联合推进永定河美丽河湖保护与建设。

深入打好净土保卫战

坚持预防为主、分类管理、风险管控，保障土壤安全利用。保护农用地土壤环境，加强土壤和食用农产品协同监测，开展高标准农田建设，推进农业投入品控量增效和废弃物资源化利用。强化建设用地风险管控，实行建设用地土壤污染风险管控和修复名录制度，加强部门联动，完善“先调查、先治理、再供地”监管机制，保障“净地”供应。加强未利用地保护，明确责任主体，相关区组织对未利用地开展巡查。

强化自然生态保护

维护生态空间格局稳定性，进一步加强生态保护红线管理工作，开展生态保护红线常态化监管和生态环境保护成效评估，严守生态保护红线；持续推进自然保护地整合优化，完善自然保护地体系。加快推进花园城市建设，一绿地区城市公园环实现闭合，二绿地区郊野公园环主体构架基本形成；建成花园示范街区10处、城市画廊20条。加强生物多样性保护，市生态环境局、市规划自然资源委、市农业农村局、市园林绿化局联合发布北京市首部“生物多样性保护白皮书”，为超大城市生物多样性保护提供“北京实践”。促进生态保护可持续发展，完成首年度生态系统调节服务价值(GEP-R)和国民生产总值(GDP)的横向交换补偿，推动生态优势转化为发展优势。深化生态文明示范建设，海淀区、朝阳区崔各庄乡获得“绿水青山就是金山银山”实践创新基地称号。

现代化生态环境监测体系



为落实关于全面建设美丽北京的实施意见，更好地发挥生态环境监测支撑作用，制定北京市加快建立现代化生态环境监测体系实施方案，明确提出“两化四高”目标：到2030年，健全天空地移智一体化的监测网络，加快监测技术数智化转型，形成全要素覆盖的高水平业务支撑体系，促进高质量监测数据根基更加牢固、高精尖实验室作用更加突出、高效能监测管理运转更加顺畅，基本建成与美丽北京建设相适应的现代化生态环境监测体系。展望2035年，实现现代化生态环境监测体系与美丽北京建设要求全面匹配，生态环境监测综合实力达到国际领先水平。

积极应对气候变化

积极稳妥推进碳达峰碳中和。完善制度体系，构建碳排放总量和强度双控制度体系，加快推进经济社会全面绿色转型，万元地区生产总值二氧化碳排放保持全国领先水平。深化市场机制，加强全国碳市场重点碳排放单位监督管理；持续完善北京碳市场机制，累计交易总量达到 6414 万吨、成交额 37 亿元。印发碳足迹管理工作方案，开展液晶面板等重点产品碳足迹核算方法研究，推进碳标识认证。强化低碳技术创新，持续开展先进低碳项目征集推广，评选 21 个先进低碳技术项目、6 个低碳领跑者和 8 个气候友好型区域典型案例，其中 5 个案例入选生态环境部 2025 年绿色低碳典型案例。强化非二氧化碳温室气体管控，实施甲烷排放控制行动，聚焦固体废弃物处置、污水处理等甲烷排放重点领域，强化源头控制和资源化利用。加强气候适应型社会建设，城市副中心气候适应型城市项目荣获 2025 年全球地方气候奖。

碳普惠



为进一步规范碳普惠相关工作，引导公众积极参与绿色低碳行动，印发实施《北京市碳普惠管理办法（试行）》，明确在低碳出行、能源资源循环利用等多个领域，符合条件的减碳行为将依据相关技术规范核算碳减排量，并通过碳排放权交易等方式获得价值激励。完善碳普惠方法学，持续更新发布低碳出行、机动车“油换电”、氢燃料电池汽车碳减排等 3 个碳普惠方法学，完成“高德北京低碳出行”“百度北京低碳出行”“北京氢燃料电池汽车碳减排”等 5 个项目减排量核定和签发。截至 2025 年底，北京市“MaaS”出行活动已吸引近 600 万用户参与，每年带动绿色出行超 1 亿人次。

区域协作共同防治

区域协作

健全完善生态协同长效工作机制。全面落实国家关于美丽中国先行区部署，加快推进京津冀美丽中国先行区建设，强化绿色低碳转型、环境质量改善、生态保护修复、生态安全保障、美丽样板实践、科技创新引领，打造京津冀减污降碳协同和生态修复示范区。进一步拓宽协同领域，加强生态环境分区管控协同，推进化学物质、生物多样性数据共享和六五环境日联合宣传等。

持续推动重点领域协同走深走实。加强大气污染联防联控，在生态环境部的统筹指导下，合力应对区域性污染过程实现“削峰降速”，连续八年秋冬季大气污染综合治理攻坚，推动区域空气质量持续改善。加强水环境联保共治，开展潮白河、永定河等跨界河流综合治理。深入落实京津冀密云水库、官厅水库上游流域横向生态保护补偿协议。共建“新两翼”，高水平运行好全国温室气体自愿减排交易机构，京雄共建全国温室气体自愿减排交易服务机构。

全民行动

积极践行绿色生活方式。市民积极参加消费品“以旧换新”，选用节能环保产品；践行“光盘行动”、低碳出行、垃圾分类等绿色生活方式；踊跃参与生态环境文化周、“V 蓝北京”、低碳日等宣传和公益品牌活动，全民积极行动践行环保理念。青少年积极参与生态环保主题演讲、生态环保研学、首都高校环境文化季等，生态环境保护注入青春活力。公众生态环境保护参与感、获得感持续提升，全市公众环境意识稳步提升，践行绿色生活逐步成为社会风尚。

凝聚全社会生态文明共识。围绕“绿水青山就是金山银山”理念提出 20 周年，“十四五”规划高质量收官两条主线，新闻媒体广泛报道、市民生动讲述北京市生态文明建设成就，美丽北京建设成果深入人心。66 家环保设施开放单位接待市民线上“云游”、线下参观，传递绿色低碳发展理念。持续探索“生态+文化”精品课程，推出“千年大运河的生态智慧”系列课程，挖掘中华优秀传统文化生态文化内涵。

“十四五” 生态环境保护工作成效

“十四五”时期，北京市大力实施绿色北京战略，统筹产业结构调整、污染治理、生态保护、应对气候变化，生态环境质量取得里程碑式突破，美丽北京建设迈出坚实步伐。

生态文明建设全面加强。市委、市政府召开全市生态环境保护大会，相继出台深入打好污染防治攻坚战、全面建设美丽北京实施意见等政策文件，每年制定生态文明建设工作要点、污染防治攻坚战行动计划，统筹推进重点任务落实。市委月度工作点评会专题点评大气污染治理、市政府常务会议定期调度，重大问题连续攻坚、一抓到底。强化中央生态环境保护督察反馈问题整改，有序开展市级生态环境保护督察，切实压实生态环境保护责任。

污染防治攻坚持续深入。迭代升级蓝天保卫战，实施更严格的京6B车用油品标准，非道路移动机械新能源化率进一步提升。“一厂一策”促进企业技改减排，汽修行业绩效提级成果显著。实施扬尘精细管控，推广使用基坑气膜等施工新技术，大幅降低扬尘和噪声污染，实现企业施工、居民生活两不误。持续打好碧水保卫战，深化饮用水水源地保护，平原区地下水位连续10年回升。构建入河排污口监管体系，实施城乡水环境治理行动，全市污水处理率达98%。五大河流全线贯通入海，密云水库、雁栖湖、清河、海子水库入选全国美丽河湖优秀案例。深入打好净土保卫战，原东方化工厂变身“城市绿肺”，首钢老工业区安全转型奥运场地。

绿色低碳发展加快推动。能源更优质，煤炭消费量降至32万吨以内，在北方大城市中率先实现能源消费基本无煤化。外调绿电达到440亿千瓦时以上，可再生能源消费占比超过19%。产业更绿色，国家级绿色工厂累计达到182家，“绿色”企业占比达到39.7%。建筑更低碳，加大绿色建筑推广力度，统筹开展城市更新、老旧小区改造、既有公共建筑节能绿色化改造等。交通更清洁，新能源及“国五”标准以上汽车占比超八成。万元地区生产总值能耗、水耗、碳排放保持全国领先水平。

生态系统质量稳步提升。全力保护重要生态空间，严守生态保护红线，加快建设花园城市，建成各类公园1136个；建成全域国家森林城市，森林覆盖率达到45%。促进生态产品价值实现，率先制定生态产品总值（GEP）核算技术规范和生态系统调节服务价值（GEP-R）核算方案，建立基于GEP-R核算结果的纵向生态补偿、横向交换补偿机制，让“无价”的生态系统服务“有价值”。加强生物多样性保护，深化生物多样性保护工作协调机制，推进生物多样性保护规划落实，着力提升生态系统多样性、稳定性、持续性。

现代生态环境治理体系逐步完善。完善法规政策，制修订土壤污染防治条例等3部地方法规、50余项地方标准。强化科技支撑，持续开展多轮PM_{2.5}来源解析，创新打造“三监联动”体系，问题识别能力精确至小时级。深化接诉即办“每月一题”机制，实施餐饮油烟治理提升工程、百项噪声治理工程，努力解决群众身边的环境问题。强化生态环境联防联控，成立京津冀生态协同专题工作组，完善区域环评会商、联动执法等工作机制，连续开展秋冬季大气污染综合治理攻坚行动，实施跨区域横向生态保护补偿机制，推动城市副中心建设国家绿色发展示范区，支持雄安新区生态环境建设，美丽宜居京津冀取得丰硕成果。



展 望

2026年是“十五五”开局之年，也是推动美丽北京建设取得更大成效的关键之年，北京市将深入贯彻习近平总书记对北京重要讲话精神，牢固树立和践行“绿水青山就是金山银山”理念，锚定美丽北京建设、美丽中国先行区建设目标，加快推动绿色低碳发展，持续深入推进污染防治攻坚，以久久为功的战略定力推动美丽北京建设再上新台阶，让优美的生态环境惠及全体市民。